

網走南部森林管理署

物件番号

3001～3040

※出品材は全て SGEC 森林認証材、間伐材、及び 間伐材等由来の
バイオマス材です。

** 販売物件明細書 **

北海道森林管理局
網走南部森林管理署

(単位: 長級 m, 径級 cm, 材積 m³)

公売年度	公売回数	入札番号	評定番号
8	1	3001	08-04-001

物件所在地	桧番号	産地	樹種	林齢	材の区分	長級	径級	品等	本数	材積	単材積	摘 要
里美森山元	07-Z04-01	里美森林事務	低質材N	55	低質材	3.65	20~26	低質材	78	13.510	0.173	
						樹種計			78	13.510	0.173	
						桧計			78	13.510	0.173	
里美森山元	07-Z04-04	里美森林事務	アカエゾマツ	55	一般材	3.65	20~22	込一般	77	11.986	0.156	
						3.65	24~26	込一般	21	4.521	0.215	
						樹種計			98	16.507	0.168	
						桧計			98	16.507	0.168	
里美森山元	07-Z05-01	里美森林事務	低質材N	55	低質材	3.65	20~28	低質材	81	16.548	0.204	
						樹種計			81	16.548	0.204	
						桧計			81	16.548	0.204	
里美森山元	07-Z05-03	里美森林事務	アカエゾマツ	55	一般材	3.65	20~22	込一般	59	9.234	0.157	
						3.65	24~28	込一般	10	2.213	0.221	
						樹種計			69	11.447	0.166	
						桧計			69	11.447	0.166	
里美森山元	07-Z05-06	里美森林事務	低質材N	55	低質材	3.65	20~28	低質材	84	14.425	0.172	
						樹種計			84	14.425	0.172	
						桧計			84	14.425	0.172	
里美森山元	07-Z05-07	里美森林事務	トドマツ	55	一般材	3.65	30~36	込一般	19	7.037	0.370	
						樹種計			19	7.037	0.370	
						桧計			19	7.037	0.370	
評定番号計									429	79.474	0.185	

** 販売物件明細書 **

北海道森林管理局
網走南部森林管理署

(単位：長級 m, 径級 cm, 材積 m³)

公売年度	公売回数	入札番号	評定番号
8	1	3002	08-04-002

物件所在地	桧番号	産地	樹種	林齢	材の区分	長級	径級	品等	本数	材積	単材積	摘要
里美森山元	07-Z04-02	里美森林事務	低質材N	55	低質材	3.65	9～18	低質材	449	33.018	0.074	
						3.65	20～20	低質材	1	0.146	0.146	
						樹種計			450	33.164	0.074	
						桧計			450	33.164	0.074	
里美森山元	07-Z04-03	里美森林事務	アカエゾマツ	55	一般材	3.65	9～13	込一般	91	4.454	0.049	
						3.65	14～18	込一般	176	16.488	0.094	
						樹種計			267	20.942	0.078	
						桧計			267	20.942	0.078	
里美森山元	07-Z05-02	里美森林事務	低質材N	55	低質材	3.65	9～18	低質材	101	7.952	0.079	
						樹種計			101	7.952	0.079	
						桧計			101	7.952	0.079	
里美森山元	07-Z05-04	里美森林事務	アカエゾマツ	55	一般材	3.65	9～13	込一般	97	4.947	0.051	
						3.65	14～18	込一般	181	16.893	0.093	
						樹種計			278	21.840	0.079	
						桧計			278	21.840	0.079	
里美森山元	07-Z05-05	里美森林事務	低質材N	55	低質材	3.65	9～18	低質材	375	27.187	0.072	
						樹種計			375	27.187	0.072	
						桧計			375	27.187	0.072	
評定番号計									1,471	111.085	0.076	

** 販売物件明細書 **

北海道森林管理局
網走南部森林管理署

(単位：長級 m, 径級 cm, 材積 m³)

公売年度	公売回数	入札番号	評定番号
8	1	3003	08-04-003

物件所在地	桧番号	産地	樹種	林齢	材の区分	長級	径級	品等	本数	材積	単材積	摘要
里美森山元	07-Z04-05	里美森林事務	原料材L	55	原料材	2.40	1~200	原料材	0	25.641	0.000	
						樹種計			0	25.641	0.000	
						桧計			0	25.641	0.000	
里美森山元	07-Z04-06	里美森林事務	原料材L	55	原料材	2.40	1~200	原料材	0	39.766	0.000	
						樹種計			0	39.766	0.000	
						桧計			0	39.766	0.000	
里美森山元	07-Z05-08	里美森林事務	原料材L	55	原料材	2.40	1~200	原料材	0	18.340	0.000	
						樹種計			0	18.340	0.000	
						桧計			0	18.340	0.000	
評定番号計									0	83.747	0.000	

** 販売物件明細書 **

北海道森林管理局
網走南部森林管理署

(単位：長級 m, 径級 cm, 材積 m³)

公売年度	公売回数	入札番号	評定番号
8	1	3004	08-04-004

物件所在地	樺番号	産地	樹種	林齢	材の区分	長級	径級	品等	本数	材積	単材積	摘要
里美森山元	07-Z04-07	里美森林事務	原料材N	55	原料材	2.40	1~200	原料材	0	57.082	0.000	
						樹種計			0	57.082	0.000	
						樺計			0	57.082	0.000	
里美森山元	07-Z04-08	里美森林事務	原料材N	55	原料材	2.40	1~200	原料材	0	55.975	0.000	
						樹種計			0	55.975	0.000	
						樺計			0	55.975	0.000	
里美森山元	07-Z04-09	里美森林事務	原料材N	55	原料材	2.40	1~200	原料材	0	47.534	0.000	
						樹種計			0	47.534	0.000	
						樺計			0	47.534	0.000	
里美森山元	07-Z04-10	里美森林事務	原料材N	55	原料材	2.40	1~200	原料材	0	57.578	0.000	
						樹種計			0	57.578	0.000	
						樺計			0	57.578	0.000	
里美森山元	07-Z04-11	里美森林事務	原料材N	55	原料材	2.40	1~200	原料材	0	58.617	0.000	
						樹種計			0	58.617	0.000	
						樺計			0	58.617	0.000	
評定番号計									0	276.786	0.000	

** 販売物件明細書 **

北海道森林管理局
網走南部森林管理署

(単位：長級 m, 径級 cm, 材積 m³)

公売年度	公売回数	入札番号	評定番号
8	1	3005	08-04-005

物件所在地	桧番号	産地	樹種	林齢	材の区分	長級	径級	品等	本数	材積	単材積	摘要
里美森山元	07-Z05-09	里美森林事務	原料材N	55	原料材	2.40	1~200	原料材	0	41.251	0.000	
						樹種計			0	41.251	0.000	
						桧計			0	41.251	0.000	
里美森山元	07-Z05-10	里美森林事務	原料材N	55	原料材	2.40	1~200	原料材	0	47.829	0.000	
						樹種計			0	47.829	0.000	
						桧計			0	47.829	0.000	
里美森山元	07-Z05-11	里美森林事務	原料材N	55	原料材	2.40	1~200	原料材	0	48.828	0.000	
						樹種計			0	48.828	0.000	
						桧計			0	48.828	0.000	
里美森山元	07-Z05-12	里美森林事務	原料材N	55	原料材	2.40	1~200	原料材	0	49.102	0.000	
						樹種計			0	49.102	0.000	
						桧計			0	49.102	0.000	
里美森山元	07-Z05-13	里美森林事務	原料材N	55	原料材	2.40	1~200	原料材	0	51.991	0.000	
						樹種計			0	51.991	0.000	
						桧計			0	51.991	0.000	
評定番号計									0	239.001	0.000	

** 販売物件明細書 **

北海道森林管理局
網走南部森林管理署

(単位：長級 m, 径級 cm, 材積 m³)

公売年度	公売回数	入札番号	評定番号
8	1	3006	08-04-006

物件所在地	桧番号	産地	樹種	林齢	材の区分	長級	径級	品等	本数	材積	単材積	摘要
相生森山元	07-I01-01	相生森林事務	原料材N	60	原料材	2.40	1~200	原料材	0	46.728	0.000	
						樹種計			0	46.728	0.000	
						桧計			0	46.728	0.000	
相生森山元	07-I01-02	相生森林事務	原料材N	60	原料材	2.40	1~200	原料材	0	57.434	0.000	
						樹種計			0	57.434	0.000	
						桧計			0	57.434	0.000	
相生森山元	07-I01-06	相生森林事務	原料材N	60	原料材	2.40	1~200	原料材	0	54.222	0.000	
						樹種計			0	54.222	0.000	
						桧計			0	54.222	0.000	
相生森山元	07-I01-07	相生森林事務	原料材N	60	原料材	2.40	1~200	原料材	0	56.923	0.000	
						樹種計			0	56.923	0.000	
						桧計			0	56.923	0.000	
相生森山元	07-I01-08	相生森林事務	原料材N	60	原料材	2.40	1~200	原料材	0	58.062	0.000	
						樹種計			0	58.062	0.000	
						桧計			0	58.062	0.000	
評定番号計									0	273.369	0.000	

** 販売物件明細書 **

北海道森林管理局
網走南部森林管理署

(単位：長級 m, 径級 cm, 材積 m³)

公売年度	公売回数	入札番号	評定番号
8	1	3007	08-04-007

物件所在地	桧番号	産地	樹種	林齢	材の区分	長級	径級	品等	本数	材積	単材積	摘要
相生森山元	07-I01-03	相生森林事務	原料材L	60	原料材	2.40	1~200	原料材	0	51.945	0.000	
						樹種計			0	51.945	0.000	
						桧計			0	51.945	0.000	
相生森山元	07-I01-05	相生森林事務	原料材L	60	原料材	2.40	1~200	原料材	0	53.699	0.000	
						樹種計			0	53.699	0.000	
						桧計			0	53.699	0.000	
評定番号計									0	105.644	0.000	

** 販売物件明細書 **

北海道森林管理局
網走南部森林管理署

(単位：長級 m, 径級 cm, 材積 m³)

公売年度	公売回数	入札番号	評定番号
8	1	3008	08-04-008

物件所在地	桧番号	産地	樹種	林齢	材の区分	長級	径級	品等	本数	材積	単材積	摘要
相生森山元	07-I01-04	相生森林事務	低質材N	60	低質材	3.65	11~18	低質材	744	66.226	0.089	
						3.65	20~20	低質材	1	0.146	0.146	
						樹種計			745	66.372	0.089	
桧計									745	66.372	0.089	
評定番号計									745	66.372	0.089	

** 販売物件明細書 **

北海道森林管理局
網走南部森林管理署

(単位：長級 m, 径級 cm, 材積 m³)

公売年度	公売回数	入札番号	評定番号
8	1	3009	08-04-009

物件所在地	桧番号	産地	樹種	林齢	材の区分	長級	径級	品等	本数	材積	単材積	摘要
相生森山元	07-I01-09	相生森林事務	低質材N	60	低質材	3.65	18～18	低質材	1	0.118	0.118	
						3.65	20～28	低質材	314	61.715	0.197	
						樹種計			315	61.833	0.196	
桧計			315	61.833	0.196							
相生森山元	07-I01-10	相生森林事務	低質材N	60	低質材	3.65	20～28	低質材	321	62.852	0.196	
						樹種計			321	62.852	0.196	
						桧計			321	62.852	0.196	
相生森山元	07-I01-11	相生森林事務	トドマツ	60	一般材	3.65	20～22	込一般	49	8.084	0.165	
						3.65	24～28	込一般	102	25.521	0.250	
						樹種計			151	33.605	0.223	
						桧計			151	33.605	0.223	
相生森山元	07-I01-12	相生森林事務	低質材N	60	低質材	3.65	30～44	低質材	192	72.198	0.376	
						樹種計			192	72.198	0.376	
						桧計			192	72.198	0.376	
評定番号計									979	230.488	0.235	

** 販売物件明細書 **

北海道森林管理局
網走南部森林管理署

(単位：長級 m, 径級 cm, 材積 m³)

公売年度	公売回数	入札番号	評定番号
8	1	3010	08-04-010

物件所在地	桧番号	産地	樹種	林齢	材の区分	長級	径級	品等	本数	材積	単材積	摘要			
本岐森山元	07-P10-01	本岐森林事務	低質材N	64	低質材	3.65	30～42	低質材	54	20.670	0.383				
									樹種計			54	20.670	0.383	
									桧計			54	20.670	0.383	
本岐森山元	07-P10-03	本岐森林事務	低質材N	64	低質材	3.65	20～28	低質材	580	109.674	0.189				
									樹種計			580	109.674	0.189	
									桧計			580	109.674	0.189	
本岐森山元	07-P10-12	本岐森林事務	低質材N	64	低質材	3.65	20～28	低質材	37	7.165	0.194				
									樹種計			37	7.165	0.194	
									桧計			37	7.165	0.194	
評定番号計									671	137.509	0.205				

** 販売物件明細書 **

北海道森林管理局
網走南部森林管理署

(単位：長級 m, 径級 cm, 材積 m³)

公売年度	公売回数	入札番号	評定番号
8	1	3011	08-04-011

物件所在地	桧番号	産地	樹種	林齢	材の区分	長級	径級	品等	本数	材積	単材積	摘要
本岐森山元	07-P10-02	本岐森林事務	原料材N	64	原料材	2.40	1~200	原料材	0	60.846	0.000	
						樹種計			0	60.846	0.000	
						桧計			0	60.846	0.000	
本岐森山元	07-P10-05	本岐森林事務	原料材N	64	原料材	2.40	1~200	原料材	0	55.664	0.000	
						樹種計			0	55.664	0.000	
						桧計			0	55.664	0.000	
本岐森山元	07-P10-06	本岐森林事務	原料材N	64	原料材	2.40	1~200	原料材	0	58.723	0.000	
						樹種計			0	58.723	0.000	
						桧計			0	58.723	0.000	
本岐森山元	07-P10-07	本岐森林事務	原料材N	64	原料材	2.40	1~200	原料材	0	57.227	0.000	
						樹種計			0	57.227	0.000	
						桧計			0	57.227	0.000	
本岐森山元	07-P10-08	本岐森林事務	原料材N	64	原料材	2.40	1~200	原料材	0	60.178	0.000	
						樹種計			0	60.178	0.000	
						桧計			0	60.178	0.000	
評定番号計									0	292.638	0.000	

** 販売物件明細書 **

北海道森林管理局
網走南部森林管理署

(単位：長級 m, 径級 cm, 材積 m³)

公売年度	公売回数	入札番号	評定番号
8	1	3012	08-04-012

物件所在地	樺番号	産地	樹種	林齢	材の区分	長級	径級	品等	本数	材積	単材積	摘要
本岐森山元	07-P10-04	本岐森林事務	低質材N	64	低質材	3.65	9~18	低質材	899	76.979	0.086	
						樹種計			899	76.979	0.086	
						樺計			899	76.979	0.086	
本岐森山元	07-P10-11	本岐森林事務	低質材N	64	低質材	3.65	10~18	低質材	547	47.211	0.086	
						樹種計			547	47.211	0.086	
						樺計			547	47.211	0.086	
評定番号計									1,446	124.190	0.086	

** 販売物件明細書 **

北海道森林管理局
網走南部森林管理署

(単位：長級 m, 径級 cm, 材積 m³)

公売年度	公売回数	入札番号	評定番号
8	1	3013	08-04-013

物件所在地	樺番号	産地	樹種	林齢	材の区分	長級	径級	品等	本数	材積	単材積	摘要
本岐森山元	07-P10-09	本岐森林事務	原料材L	64	原料材	2.40	1~200	原料材	0	42.613	0.000	
						樹種計			0	42.613	0.000	
						樺計			0	42.613	0.000	
本岐森山元	07-P10-10	本岐森林事務	原料材L	64	原料材	2.40	6~30	原料材	152	7.364	0.048	
						樹種計			152	7.364	0.048	
						樺計			152	7.364	0.048	
評定番号計									152	49.977	0.329	

** 販売物件明細書 **

北海道森林管理局
網走南部森林管理署

(単位：長級 m, 径級 cm, 材積 m³)

公売年度	公売回数	入札番号	評定番号
8	1	3014	08-04-014

物件所在地	植番号	産地	樹種	林齢	材の区分	長級	径級	品等	本数	材積	単材積	摘要
東藻琴森山	07-H17-01	東藻琴森林事	低質材N	64	低質材	3.65	30～52	低質材	269	118.922	0.442	
						樹種計			269	118.922	0.442	
						植計			269	118.922	0.442	
東藻琴森山	07-H17-02	東藻琴森林事	トドマツ	64	一般材	3.65	30～38	込一般	54	22.275	0.413	
						3.65	40～52	込一般	27	18.402	0.682	
						樹種計			81	40.677	0.502	
			植計			81	40.677	0.502				
東藻琴森山	07-H17-06	東藻琴森林事	トドマツ	64	一般材	3.65	20～22	込一般	10	1.646	0.165	
						3.65	24～28	込一般	45	11.490	0.255	
						樹種計			55	13.136	0.239	
			植計			55	13.136	0.239				
			評定番号計			405	172.735	0.427				

** 販売物件明細書 **

北海道森林管理局
網走南部森林管理署

(単位：長級 m, 径級 cm, 材積 m³)

公売年度	公売回数	入札番号	評定番号
8	1	3015	08-04-015

物件所在地	桧番号	産地	樹種	林齢	材の区分	長級	径級	品等	本数	材積	単材積	摘要
東藻琴森山	07-H17-03	東藻琴森林事	原料材N	64	原料材	2.40	1～200	原料材	0	57.441	0.000	
						樹種計			0	57.441	0.000	
						桧計			0	57.441	0.000	
東藻琴森山	07-H17-04	東藻琴森林事	原料材N	64	原料材	2.40	1～200	原料材	0	56.128	0.000	
						樹種計			0	56.128	0.000	
						桧計			0	56.128	0.000	
東藻琴森山	07-H17-07	東藻琴森林事	原料材N	64	原料材	2.40	1～200	原料材	0	46.642	0.000	
						樹種計			0	46.642	0.000	
						桧計			0	46.642	0.000	
東藻琴森山	07-H17-08	東藻琴森林事	原料材N	64	原料材	2.40	1～200	原料材	0	45.634	0.000	
						樹種計			0	45.634	0.000	
						桧計			0	45.634	0.000	
評定番号計									0	205.845	0.000	

** 販売物件明細書 **

北海道森林管理局
網走南部森林管理署

(単位：長級 m, 径級 cm, 材積 m³)

公売年度	公売回数	入札番号	評定番号
8	1	3016	08-04-016

物件所在地	桧番号	産地	樹種	林齢	材の区分	長級	径級	品等	本数	材積	単材積	摘要
東藻琴森山	07-H17-09	東藻琴森林事	原料材L	64	原料材	2.40	8～26	原料材	94	5.182	0.055	
						樹種計			94	5.182	0.055	
						桧計			94	5.182	0.055	
東藻琴森山	07-H18-08	東藻琴森林事	原料材L	61	原料材	2.40	1～200	原料材	0	38.489	0.000	
						樹種計			0	38.489	0.000	
						桧計			0	38.489	0.000	
東藻琴森山	07-H19-01	東藻琴森林事	原料材L	61	原料材	2.40	8～26	原料材	74	5.299	0.072	
						樹種計			74	5.299	0.072	
						桧計			74	5.299	0.072	
東藻琴森山	07-H19-03	東藻琴森林事	原料材L	61	原料材	2.40	1～200	原料材	0	36.664	0.000	
						樹種計			0	36.664	0.000	
						桧計			0	36.664	0.000	
評定番号計									168	85.634	0.510	

** 販売物件明細書 **

北海道森林管理局
網走南部森林管理署

(単位：長級 m, 径級 cm, 材積 m³)

公売年度	公売回数	入札番号	評定番号
8	1	3017	08-04-017

物件所在地	桧番号	産地	樹種	林齢	材の区分	長級	径級	品等	本数	材積	単材積	摘要
東藻琴森山	07-H17-05	東藻琴森林事	低質材N	64	低質材	3.65	20~28	低質材	233	51.457	0.221	
						樹種計			233	51.457	0.221	
						桧計			233	51.457	0.221	
東藻琴森山	07-H17-10	東藻琴森林事	低質材N	64	低質材	3.65	12~18	低質材	84	8.806	0.105	
						樹種計			84	8.806	0.105	
						桧計			84	8.806	0.105	
評定番号計									317	60.263	0.190	

** 販売物件明細書 **

北海道森林管理局
網走南部森林管理署

(単位：長級 m, 径級 cm, 材積 m³)

公売年度	公売回数	入札番号	評定番号
8	1	3018	08-04-018

物件所在地	桧番号	産地	樹種	林齢	材の区分	長級	径級	品等	本数	材積	単材積	摘要
東藻琴森山	07-H18-01	東藻琴森林事	カラ原料材	61	原料材	2.40	1~100	原料材	0	39.952	0.000	
						樹種計			0	39.952	0.000	
						桧計			0	39.952	0.000	
東藻琴森山	07-H18-02	東藻琴森林事	カラ原料材	61	原料材	2.40	1~100	原料材	0	40.514	0.000	
						樹種計			0	40.514	0.000	
						桧計			0	40.514	0.000	
東藻琴森山	07-H18-06	東藻琴森林事	カラ原料材	61	原料材	2.40	1~100	原料材	0	51.621	0.000	
						樹種計			0	51.621	0.000	
						桧計			0	51.621	0.000	
東藻琴森山	07-H18-07	東藻琴森林事	カラ原料材	61	原料材	2.40	1~100	原料材	0	48.775	0.000	
						樹種計			0	48.775	0.000	
						桧計			0	48.775	0.000	
評定番号計									0	180.862	0.000	

** 販売物件明細書 **

北海道森林管理局
網走南部森林管理署

(単位：長級 m, 径級 cm, 材積 m³)

公売年度	公売回数	入札番号	評定番号
8	1	3019	08-04-019

物件所在地	桧番号	産地	樹種	林齢	材の区分	長級	径級	品等	本数	材積	単材積	摘要
東藻琴森山	07-H18-03	東藻琴森林事	カラマツ	61	一般材	3.65	14~18	込一般	123	12.908	0.105	
						3.65	20~22	込一般	171	27.787	0.162	
						樹種計			294	40.695	0.138	
						桧計			294	40.695	0.138	
東藻琴森山	07-H19-02	東藻琴森林事	カラマツ	61	一般材	3.65	14~18	込一般	119	12.432	0.104	
						3.65	20~22	込一般	177	28.973	0.164	
						樹種計			296	41.405	0.140	
						桧計			296	41.405	0.140	
評定番号計									590	82.100	0.139	

** 販売物件明細書 **

北海道森林管理局
網走南部森林管理署

(単位：長級 m, 径級 cm, 材積 m³)

公売年度	公売回数	入札番号	評定番号
8	1	3020	08-04-020

物件所在地	桧番号	産地	樹種	林齢	材の区分	長級	径級	品等	本数	材積	単材積	摘要
東藻琴森山	07-H18-04	東藻琴森林事	カラマツ	61	一般材	3.65	24~28	込一般	146	35.918	0.246	
						3.65	30~40	込一般	122	47.353	0.388	
						樹種計			268	83.271	0.311	
						桧計			268	83.271	0.311	
東藻琴森山	07-H18-05	東藻琴森林事	カラマツ	61	一般材	3.65	24~28	込一般	162	40.272	0.249	
						3.65	30~42	込一般	122	48.742	0.400	
						樹種計			284	89.014	0.313	
						桧計			284	89.014	0.313	
評定番号計									552	172.285	0.312	

** 販売物件明細書 **

北海道森林管理局
網走南部森林管理署

(単位: 長級 m, 径級 cm, 材積 m³)

公売年度	公売回数	入札番号	評定番号
8	1	3021	08-04-021

物件所在地	桧番号	産地	樹種	林齢	材の区分	長級	径級	品等	本数	材積	単材積	摘要
東藻琴森山	07-H19-04	東藻琴森林事	カラ原料材	61	原料材	2.40	1~100	原料材	0	53.897	0.000	
						樹種計			0	53.897	0.000	
						桧計			0	53.897	0.000	
東藻琴森山	07-H19-05	東藻琴森林事	カラ原料材	61	原料材	2.40	1~100	原料材	0	83.289	0.000	
						樹種計			0	83.289	0.000	
						桧計			0	83.289	0.000	
東藻琴森山	07-H19-08	東藻琴森林事	カラ原料材	61	原料材	2.40	1~100	原料材	0	74.049	0.000	
						樹種計			0	74.049	0.000	
						桧計			0	74.049	0.000	
評定番号計									0	211.235	0.000	

** 販売物件明細書 **

北海道森林管理局
網走南部森林管理署

(単位: 長級 m, 径級 cm, 材積 m³)

公売年度	公売回数	入札番号	評定番号
8	1	3022	08-04-022

物件所在地	桧番号	産地	樹種	林齢	材の区分	長級	径級	品等	本数	材積	単材積	摘要
東藻琴森山	07-H19-09	東藻琴森林事	カラ原料材	61	原料材	2.40	1~100	原料材	0	74.116	0.000	
						樹種計			0	74.116	0.000	
						桧計			0	74.116	0.000	
東藻琴森山	07-H19-10	東藻琴森林事	カラ原料材	61	原料材	2.40	1~100	原料材	0	89.916	0.000	
						樹種計			0	89.916	0.000	
						桧計			0	89.916	0.000	
評定番号計									0	164.032	0.000	

** 販売物件明細書 **

北海道森林管理局
網走南部森林管理署

(単位：長級 m, 径級 cm, 材積 m³)

公売年度	公売回数	入札番号	評定番号
8	1	3023	08-04-023

物件所在地	桧番号	産地	樹種	林齢	材の区分	長級	径級	品等	本数	材積	単材積	摘要
東藻琴森山	07-H19-06	東藻琴森林事	カラマツ	61	一般材	3.65	24～28	込一般	199	49.657	0.250	
						3.65	30～42	込一般	157	60.698	0.387	
						樹種計			356	110.355	0.310	
桧計									356	110.355	0.310	
東藻琴森山	07-H19-07	東藻琴森林事	カラマツ	61	一般材	3.65	24～28	込一般	207	51.830	0.250	
						3.65	30～42	込一般	160	63.212	0.395	
						樹種計			367	115.042	0.313	
桧計									367	115.042	0.313	
評定番号計									723	225.397	0.312	

** 販売物件明細書 **

北海道森林管理局
網走南部森林管理署

(単位：長級 m, 径級 cm, 材積 m³)

公売年度	公売回数	入札番号	評定番号
8	1	3024	08-04-024

物件所在地	樁番号	産地	樹種	林齢	材の区分	長級	径級	品等	本数	材積	単材積	摘要
里美森山元	07-Z51-01	里美森林事務	低質材N	42	低質材	3.65	30～38	低質材	11	4.045	0.368	
						樹種計			11	4.045	0.368	
						樁計			11	4.045	0.368	
里美森山元	07-Z51-02	里美森林事務	低質材N	42	低質材	3.65	18～18	低質材	1	0.118	0.118	
						3.65	20～30	低質材	54	10.830	0.201	
						樹種計			55	10.948	0.199	
樁計			55	10.948	0.199							
里美森山元	07-Z52-08	里美森林事務	低質材N	42	低質材	3.65	18～18	低質材	1	0.118	0.118	
						3.65	20～28	低質材	303	49.365	0.163	
						樹種計			304	49.483	0.163	
樁計			304	49.483	0.163							
里美森山元	07-Z52-14	里美森林事務	アカエゾマツ	42	一般材	3.65	20～22	込一般	136	21.375	0.157	
						3.65	24～28	込一般	36	8.119	0.226	
						3.65	30～30	込一般	1	0.329	0.329	
						樹種計			173	29.823	0.172	
樁計			173	29.823	0.172							
里美森山元	07-Z53-03	里美森林事務	低質材N	42	低質材	3.65	20～26	低質材	261	42.288	0.162	
						樹種計			261	42.288	0.162	
						樁計			261	42.288	0.162	
里美森山元	07-Z54-05	里美森林事務	低質材N	42	低質材	3.65	18～18	低質材	1	0.118	0.118	
						3.65	20～28	低質材	200	32.405	0.162	
						樹種計			201	32.523	0.162	
樁計			201	32.523	0.162							
評定番号計			1,005	169.110	0.168							

** 販売物件明細書 **

北海道森林管理局
網走南部森林管理署

(単位:長級 m, 径級 cm, 材積 m³)

公売年度	公売回数	入札番号	評定番号
8	1	3025	08-04-025

物件所在地	桧番号	産地	樹種	林齢	材の区分	長級	径級	品等	本数	材積	単材積	摘要
里美森山元	07-Z51-03	里美森林事務	低質材N	42	低質材	3.65	10~18	低質材	101	8.378	0.083	
						樹種計			101	8.378	0.083	
						桧計			101	8.378	0.083	
里美森山元	07-Z52-03	里美森林事務	低質材N	42	低質材	3.65	9~18	低質材	895	58.711	0.066	
						樹種計			895	58.711	0.066	
						桧計			895	58.711	0.066	
里美森山元	07-Z52-04	里美森林事務	低質材N	42	低質材	3.65	9~18	低質材	1,000	67.714	0.068	
						樹種計			1,000	67.714	0.068	
						桧計			1,000	67.714	0.068	
里美森山元	07-Z52-09	里美森林事務	低質材N	42	低質材	3.65	9~18	低質材	1,023	72.117	0.070	
						樹種計			1,023	72.117	0.070	
						桧計			1,023	72.117	0.070	
評定番号計									3,019	206.920	0.069	

** 販売物件明細書 **

北海道森林管理局
網走南部森林管理署

(単位：長級 m, 径級 cm, 材積 m³)

公売年度	公売回数	入札番号	評定番号
8	1	3026	08-04-026

物件所在地	桧番号	産地	樹種	林齢	材の区分	長級	径級	品等	本数	材積	単材積	摘要
里美森山元	07-Z52-10	里美森林事務	アカエゾマツ	42	一般材	3.65	9~13	込一般	40	2.223	0.056	
						3.65	14~18	込一般	410	39.395	0.096	
						3.65	20~20	込一般	1	0.146	0.146	
						樹種計			451	41.764	0.093	
桧計			451	41.764	0.093							
里美森山元	07-Z52-11	里美森林事務	低質材N	42	低質材	3.65	9~18	低質材	962	65.814	0.068	
						樹種計			962	65.814	0.068	
						桧計			962	65.814	0.068	
里美森山元	07-Z53-02	里美森林事務	低質材N	42	低質材	3.65	9~18	低質材	523	38.076	0.073	
						樹種計			523	38.076	0.073	
						桧計			523	38.076	0.073	
里美森山元	07-Z53-07	里美森林事務	低質材N	42	低質材	3.65	9~18	低質材	793	57.503	0.073	
						樹種計			793	57.503	0.073	
						桧計			793	57.503	0.073	
評定番号計			2,729	203.157	0.074							

** 販売物件明細書 **

北海道森林管理局
網走南部森林管理署

(単位：長級 m, 径級 cm, 材積 m³)

公売年度	公売回数	入札番号	評定番号
8	1	3027	08-04-027

物件所在地	桧番号	産地	樹種	林齢	材の区分	長級	径級	品等	本数	材積	単材積	摘要
里美森山元	07-Z51-04	里美森林事務	原料材L	42	原料材	2.40	6~24	原料材	147	4.934	0.034	
						樹種計			147	4.934	0.034	
						桧計			147	4.934	0.034	
里美森山元	07-Z52-15	里美森林事務	原料材L	42	原料材	2.40	7~40	原料材	324	15.185	0.047	
						樹種計			324	15.185	0.047	
						桧計			324	15.185	0.047	
里美森山元	07-Z53-04	里美森林事務	原料材L	42	原料材	2.40	7~32	原料材	209	11.957	0.057	
						樹種計			209	11.957	0.057	
						桧計			209	11.957	0.057	
里美森山元	07-Z54-11	里美森林事務	原料材L	42	原料材	2.40	6~42	原料材	332	13.687	0.041	
						樹種計			332	13.687	0.041	
						桧計			332	13.687	0.041	
評定番号計									1,012	45.763	0.045	

** 販売物件明細書 **

北海道森林管理局
網走南部森林管理署

(単位：長級 m, 径級 cm, 材積 m³)

公売年度	公売回数	入札番号	評定番号
8	1	3028	08-04-028

物件所在地	樺番号	産地	樹種	林齢	材の区分	長級	径級	品等	本数	材積	単材積	摘要
里美森山元	07-Z51-05	里美森林事務	原料材N	42	原料材	2.40	6~44	原料材	440	27.543	0.063	
						樹種計			440	27.543	0.063	
						樺計			440	27.543	0.063	
里美森山元	07-Z52-01	里美森林事務	原料材N	42	原料材	2.40	1~200	原料材	0	52.711	0.000	
						樹種計			0	52.711	0.000	
						樺計			0	52.711	0.000	
里美森山元	07-Z52-02	里美森林事務	原料材N	42	原料材	2.40	1~200	原料材	0	53.847	0.000	
						樹種計			0	53.847	0.000	
						樺計			0	53.847	0.000	
里美森山元	07-Z52-05	里美森林事務	原料材N	42	原料材	2.40	1~200	原料材	0	54.909	0.000	
						樹種計			0	54.909	0.000	
						樺計			0	54.909	0.000	
里美森山元	07-Z52-06	里美森林事務	原料材N	42	原料材	2.40	1~200	原料材	0	54.336	0.000	
						樹種計			0	54.336	0.000	
						樺計			0	54.336	0.000	
評定番号計									440	243.346	0.553	

** 販売物件明細書 **

北海道森林管理局
網走南部森林管理署

(単位：長級 m, 径級 cm, 材積 m³)

公売年度	公売回数	入札番号	評定番号
8	1	3029	08-04-029

物件所在地	樺番号	産地	樹種	林齢	材の区分	長級	径級	品等	本数	材積	単材積	摘要
里美森山元	07-Z52-07	里美森林事務	原料材N	42	原料材	2.40	1~200	原料材	0	48.100	0.000	
						樹種計			0	48.100	0.000	
						樺計			0	48.100	0.000	
里美森山元	07-Z52-12	里美森林事務	原料材N	42	原料材	2.40	1~200	原料材	0	52.686	0.000	
						樹種計			0	52.686	0.000	
						樺計			0	52.686	0.000	
里美森山元	07-Z52-13	里美森林事務	原料材N	42	原料材	2.40	1~200	原料材	0	50.937	0.000	
						樹種計			0	50.937	0.000	
						樺計			0	50.937	0.000	
里美森山元	07-Z53-01	里美森林事務	原料材N	42	原料材	2.40	1~200	原料材	0	43.878	0.000	
						樹種計			0	43.878	0.000	
						樺計			0	43.878	0.000	
評定番号計									0	195.601	0.000	

** 販売物件明細書 **

北海道森林管理局
網走南部森林管理署

(単位：長級 m, 径級 cm, 材積 m³)

公売年度	公売回数	入札番号	評定番号
8	1	3030	08-04-030

物件所在地	樺番号	産地	樹種	林齢	材の区分	長級	径級	品等	本数	材積	単材積	摘要
里美森山元	07-Z53-05	里美森林事務	原料材N	42	原料材	2.40	1~200	原料材	0	45.100	0.000	
						樹種計			0	45.100	0.000	
						樺計			0	45.100	0.000	
里美森山元	07-Z53-06	里美森林事務	原料材N	42	原料材	2.40	1~200	原料材	0	55.727	0.000	
						樹種計			0	55.727	0.000	
						樺計			0	55.727	0.000	
里美森山元	07-Z53-09	里美森林事務	原料材N	42	原料材	2.40	1~200	原料材	0	60.412	0.000	
						樹種計			0	60.412	0.000	
						樺計			0	60.412	0.000	
里美森山元	07-Z53-10	里美森林事務	原料材N	42	原料材	2.40	1~200	原料材	0	62.691	0.000	
						樹種計			0	62.691	0.000	
						樺計			0	62.691	0.000	
里美森山元	07-Z54-02	里美森林事務	原料材N	42	原料材	2.40	6~40	原料材	583	19.886	0.034	
						樹種計			583	19.886	0.034	
						樺計			583	19.886	0.034	
評定番号計									583	243.816	0.418	

** 販売物件明細書 **

北海道森林管理局
網走南部森林管理署

(単位：長級 m, 径級 cm, 材積 m³)

公売年度	公売回数	入札番号	評定番号
8	1	3031	08-04-031

物件所在地	桧番号	産地	樹種	林齢	材の区分	長級	径級	品等	本数	材積	単材積	摘要
里美森山元	07-Z54-03	里美森林事務	原料材N	42	原料材	2.40	6~34	原料材	680	28.435	0.042	
						樹種計			680	28.435	0.042	
						桧計			680	28.435	0.042	
里美森山元	07-Z54-04	里美森林事務	原料材N	42	原料材	2.40	1~200	原料材	0	40.027	0.000	
						樹種計			0	40.027	0.000	
						桧計			0	40.027	0.000	
里美森山元	07-Z54-08	里美森林事務	原料材N	42	原料材	2.40	1~200	原料材	0	47.344	0.000	
						樹種計			0	47.344	0.000	
						桧計			0	47.344	0.000	
里美森山元	07-Z54-09	里美森林事務	原料材N	42	原料材	2.40	1~200	原料材	0	43.932	0.000	
						樹種計			0	43.932	0.000	
						桧計			0	43.932	0.000	
里美森山元	07-Z54-10	里美森林事務	原料材N	42	原料材	2.40	1~200	原料材	0	42.702	0.000	
						樹種計			0	42.702	0.000	
						桧計			0	42.702	0.000	
評定番号計									680	202.440	0.298	

** 販売物件明細書 **

北海道森林管理局
網走南部森林管理署

(単位：長級 m, 径級 cm, 材積 m³)

公売年度	公売回数	入札番号	評定番号
8	1	3032	08-04-032

物件所在地	樺番号	産地	樹種	林齢	材の区分	長級	径級	品等	本数	材積	単材積	摘要
里美森山元	07-Z53-08	里美森林事務	低質材N	42	低質材	3.65	9～18	低質材	833	59.580	0.072	
						3.65	20～20	低質材	1	0.146	0.146	
						樹種計			834	59.726	0.072	
樺計			834	59.726	0.072							
里美森山元	07-Z54-01	里美森林事務	低質材N	42	低質材	3.65	9～18	低質材	77	5.413	0.070	
						樹種計			77	5.413	0.070	
						樺計			77	5.413	0.070	
里美森山元	07-Z54-06	里美森林事務	低質材N	42	低質材	3.65	9～18	低質材	716	51.261	0.072	
						3.65	20～20	低質材	1	0.146	0.146	
						樹種計			717	51.407	0.072	
樺計			717	51.407	0.072							
里美森山元	07-Z54-07	里美森林事務	低質材N	42	低質材	3.65	9～18	低質材	752	53.342	0.071	
						樹種計			752	53.342	0.071	
						樺計			752	53.342	0.071	
評定番号計			2,380	169.888	0.071							

** 販売物件明細書 **

北海道森林管理局
網走南部森林管理署

(単位：長級 m, 径級 cm, 材積 m³)

公売年度	公売回数	入札番号	評定番号
8	1	3033	08-04-033

物件所在地	桧番号	産地	樹種	林齢	材の区分	長級	径級	品等	本数	材積	単材積	摘要
青葉山元	07-O08-11	青葉	原料材L	68	原料材	2.40	1~200	原料材	0	51.624	0.000	
						樹種計			0	51.624	0.000	
						桧計			0	51.624	0.000	
青葉山元	07-O08-12	青葉	原料材L	68	原料材	2.40	1~200	原料材	0	53.907	0.000	
						樹種計			0	53.907	0.000	
						桧計			0	53.907	0.000	
青葉山元	07-O08-13	青葉	原料材L	68	原料材	2.40	1~200	原料材	0	23.723	0.000	
						樹種計			0	23.723	0.000	
						桧計			0	23.723	0.000	
青葉山元	07-O09-08	青葉	原料材L	68	原料材	2.40	1~200	原料材	0	52.080	0.000	
						樹種計			0	52.080	0.000	
						桧計			0	52.080	0.000	
評定番号計									0	181.334	0.000	

** 販売物件明細書 **

北海道森林管理局
網走南部森林管理署

(単位：長級 m, 径級 cm, 材積 m³)

公売年度	公売回数	入札番号	評定番号
8	1	3034	08-04-034

物件所在地	桧番号	産地	樹種	林齢	材の区分	長級	径級	品等	本数	材積	単材積	摘要
青葉山元	07-O08-14	青葉	低質材L	68	低質材	2.40	20~30	低質材	105	12.746	0.121	
						樹種計			105	12.746	0.121	
						桧計			105	12.746	0.121	
青葉山元	07-O09-10	青葉	低質材L	68	低質材	2.40	20~38	低質材	126	18.379	0.146	
						樹種計			126	18.379	0.146	
						桧計			126	18.379	0.146	
評定番号計									231	31.125	0.135	

** 販売物件明細書 **

北海道森林管理局
網走南部森林管理署

(単位：長級 m, 径級 cm, 材積 m³)

公売年度	公売回数	入札番号	評定番号
8	1	3035	08-04-035

物件所在地	桧番号	産地	樹種	林齢	材の区分	長級	径級	品等	本数	材積	単材積	摘要
青葉山元	07-O08-16	青葉	低質材N	68	低質材	3.65	20~28	低質材	522	96.913	0.186	
						樹種計			522	96.913	0.186	
						桧計			522	96.913	0.186	
青葉山元	07-O08-17	青葉	トドマツ	68	一般材	3.65	20~22	込一般	300	47.706	0.159	
						3.65	24~28	込一般	163	37.378	0.229	
						樹種計			463	85.084	0.184	
桧計			463	85.084	0.184							
青葉山元	07-O08-20	青葉	低質材N	68	低質材	3.65	30~44	低質材	89	31.756	0.357	
						樹種計			89	31.756	0.357	
						桧計			89	31.756	0.357	
評定番号計									1,074	213.753	0.199	

** 販売物件明細書 **

北海道森林管理局
網走南部森林管理署

(単位：長級 m, 径級 cm, 材積 m³)

公売年度	公売回数	入札番号	評定番号
8	1	3036	08-04-036

物件所在地	桧番号	産地	樹種	林齢	材の区分	長級	径級	品等	本数	材積	単材積	摘要
青葉山元	07-O08-18	青葉	低質材N	68	低質材	3.65	9~18	低質材	944	80.149	0.085	
						樹種計			944	80.149	0.085	
						桧計			944	80.149	0.085	
青葉山元	07-O08-19	青葉	トドマツ	68	一般材	3.65	9~13	込一般	126	6.750	0.054	
						3.65	14~18	込一般	552	52.982	0.096	
						樹種計			678	59.732	0.088	
桧計			678	59.732	0.088							
青葉山元	07-O09-12	青葉	低質材N	68	低質材	3.65	9~18	低質材	525	47.102	0.090	
						樹種計			525	47.102	0.090	
						桧計			525	47.102	0.090	
青葉山元	07-O09-17	青葉	トドマツ	68	一般材	3.65	10~13	込一般	18	0.976	0.054	
						3.65	14~18	込一般	120	12.086	0.101	
						樹種計			138	13.062	0.095	
桧計			138	13.062	0.095							
評定番号計									2,285	200.045	0.088	

** 販売物件明細書 **

北海道森林管理局
網走南部森林管理署

(単位：長級 m, 径級 cm, 材積 m³)

公売年度	公売回数	入札番号	評定番号
8	1	3037	08-04-037

物件所在地	桧番号	産地	樹種	林齢	材の区分	長級	径級	品等	本数	材積	単材積	摘要
青葉山元	07-O09-01	青葉	原料材N	68	原料材	2.40	1~200	原料材	0	74.655	0.000	
						樹種計			0	74.655	0.000	
						桧計			0	74.655	0.000	
青葉山元	07-O09-02	青葉	原料材N	68	原料材	2.40	1~200	原料材	0	79.006	0.000	
						樹種計			0	79.006	0.000	
						桧計			0	79.006	0.000	
青葉山元	07-O09-03	青葉	原料材N	68	原料材	2.40	1~200	原料材	0	75.291	0.000	
						樹種計			0	75.291	0.000	
						桧計			0	75.291	0.000	
評定番号計									0	228.952	0.000	

** 販売物件明細書 **

北海道森林管理局
網走南部森林管理署

(単位：長級 m, 径級 cm, 材積 m³)

公売年度	公売回数	入札番号	評定番号
8	1	3038	08-04-038

物件所在地	桧番号	産地	樹種	林齢	材の区分	長級	径級	品等	本数	材積	単材積	摘要
青葉山元	07-O09-04	青葉	原料材N	68	原料材	2.40	1~200	原料材	0	78.476	0.000	
						樹種計			0	78.476	0.000	
						桧計			0	78.476	0.000	
青葉山元	07-O09-05	青葉	原料材N	68	原料材	2.40	1~200	原料材	0	76.218	0.000	
						樹種計			0	76.218	0.000	
						桧計			0	76.218	0.000	
評定番号計									0	154.694	0.000	

** 販売物件明細書 **

北海道森林管理局
網走南部森林管理署

(単位：長級 m, 径級 cm, 材積 m³)

公売年度	公売回数	入札番号	評定番号
8	1	3039	08-04-039

物件所在地	桧番号	産地	樹種	林齢	材の区分	長級	径級	品等	本数	材積	単材積	摘要
青葉山元	07-O09-06	青葉	原料材N	68	原料材	2.40	1~200	原料材	0	77.025	0.000	
						樹種計			0	77.025	0.000	
						桧計			0	77.025	0.000	
青葉山元	07-O09-07	青葉	原料材N	68	原料材	2.40	1~200	原料材	0	58.343	0.000	
						樹種計			0	58.343	0.000	
						桧計			0	58.343	0.000	
青葉山元	07-O09-09	青葉	原料材N	68	原料材	2.40	1~200	原料材	0	42.703	0.000	
						樹種計			0	42.703	0.000	
						桧計			0	42.703	0.000	
評定番号計									0	178.071	0.000	

** 販売物件明細書 **

公売年度	公売回数	入札番号	評定番号
8	1	3040	08-04-040

北海道森林管理局
網走南部森林管理署

(単位：長級 m, 径級 cm, 材積 m³)

物件所在地	桧番号	産地	樹種	林齢	材の区分	長級	径級	品等	本数	材積	単材積	摘要
青葉山元	07-009-11	青葉	低質材N	68	低質材	3.65	20~28	低質材	308	61.089	0.198	
						樹種計			308	61.089	0.198	
						桧計			308	61.089	0.198	
青葉山元	07-009-13	青葉	トドマツ	68	一般材	3.65	20~22	込一般	119	19.544	0.164	
						3.65	24~28	込一般	168	41.150	0.245	
						樹種計			287	60.694	0.211	
桧計			287	60.694	0.211							
青葉山元	07-009-14	青葉	低質材N	68	低質材	3.65	20~28	低質材	308	60.738	0.197	
						樹種計			308	60.738	0.197	
						桧計			308	60.738	0.197	
青葉山元	07-009-15	青葉	低質材N	68	低質材	3.65	30~54	低質材	101	39.944	0.395	
						樹種計			101	39.944	0.395	
						桧計			101	39.944	0.395	
青葉山元	07-009-16	青葉	トドマツ	68	一般材	3.65	30~38	込一般	62	22.537	0.364	
						3.65	40~40	込一般	1	0.584	0.584	
						樹種計			63	23.121	0.367	
桧計			63	23.121	0.367							
評定番号計			1,067	245.586	0.230							

入札番号	3001	樺番号	07-204-01
所在地	里美	樹種	N低質材
長級	径級	本数	材積
3.65	20	40	5.84
	22	15	2.655
	24	18	3.78
	26	5	1.235
計		78	13.510

入札番号	3001	樺番号	07-204-04
所在地	里美	樹種	アカエゾマツ
長級	径級	本数	材積
3.65	20	53	7.738
	22	24	4.248
	24	18	3.78
	26	3	0.741
計		98	16.507

入札番号	3001	樺番号	07-205-01
所在地	里美	樹種	N低質材
長級	径級	本数	材積
3.65	20	27	3.942
	22	13	2.301
	24	11	2.31
	26	15	3.705
	28	15	4.29
計		81	16.548

入札番号	3001	樺番号	07-205-03
所在地	里美	樹種	アカエゾマツ
長級	径級	本数	材積
3.65	20	39	5.694
	22	20	3.54
	24	8	1.68
	26	1	0.247
	28	1	0.286
計		69	11.447

入札番号	3001	樺番号	07-205-06
所在地	里美	樹種	N低質材
長級	径級	本数	材積
3.65	20	43	6.278
	22	22	3.894
	24	14	2.94
	26	3	0.741
	28	2	0.572
計		84	14.425

入札番号	3001	樺番号	07-205-07
所在地	里美	樹種	トドマツ
長級	径級	本数	材積
3.65	30	8	2.632
	32	6	2.244
	34	4	1.688
	36	1	0.473
計		19	7.037

入札番号	3002	樺番号	07-204-02
所在地	里美	樹種	N低質材
長級	径級	本数	材積
3.65	9	7	0.21
	10	29	1.073
	11	51	2.244
	12	79	4.187
	13	29	1.798
	14	96	6.912
	16	82	7.626
	18	76	8.968
	20	1	0.146
計		450	33.164

入札番号	3002	樺番号	07-204-03
所在地	里美	樹種	アカエゾマツ
長級	径級	本数	材積
3.65	9	2	0.06
	10	14	0.518
	11	27	1.188
	12	32	1.696
	13	16	0.992
	14	55	3.96
	16	70	6.51
	18	51	6.018
計		267	20.942

入札番号	3002	樺番号	07-205-02
所在地	里美	樹種	N低質材
長級	径級	本数	材積
3.65	9	1	0.03
	10	5	0.185
	11	10	0.44
	12	13	0.689
	13	5	0.31
	14	23	1.656
	16	22	2.046
	18	22	2.596
計		101	7.952

入札番号	3002	樺番号	07-205-04
所在地	里美	樹種	アカエゾマツ
長級	径級	本数	材積
3.65	9	4	0.12
	10	12	0.444
	11	22	0.968
	12	27	1.431
	13	32	1.984
	14	65	4.68
	16	59	5.487
	18	57	6.726
計		278	21.840

入札番号	3002	樺番号	07-205-05
所在地	里美	樹種	N低質材
長級	径級	本数	材積
3.65	9	7	0.21
	10	30	1.11
	11	37	1.628
	12	45	2.385
	13	46	2.852
	14	93	6.696
	16	60	5.58
	18	57	6.726
計		375	27.187

入札番号	3008	樺番号	07-101-04
所在地	相生	樹種	N低質材
長級	径級	本数	材積
3.65	11	4	0.176
	12	52	2.756
	13	75	4.65
	14	190	13.68
	16	198	18.414
	18	225	26.55
	20	1	0.146
計		745	66.372

入札番号	3009	樺番号	07-101-09
所在地	相生	樹種	N低質材
長級	径級	本数	材積
3.65	18	1	0.118
	20	92	13.432
	22	75	13.275
	24	71	14.91
	26	42	10.374
	28	34	9.724
計		315	61.833

入札番号	3009	樺番号	07-101-10
所在地	相生	樹種	N低質材
長級	径級	本数	材積
3.65	20	90	13.14
	22	82	14.514
	24	75	15.75
	26	44	10.868
	28	30	8.58
	計		321

入札番号	3009	樺番号	07-101-11
所在地	相生	樹種	トドマツ
長級	径級	本数	材積
3.65	20	19	2.774
	22	30	5.31
	24	27	5.67
	26	41	10.127
	28	34	9.724
	計		151

入札番号	3009	樺番号	07-101-12
所在地	相生	樹種	N低質材
長級	径級	本数	材積
3.65	30	85	27.965
	32	60	22.44
	34	25	10.55
	36	13	6.149
	38	5	2.635
	40	3	1.752
	44	1	0.707
	計		192

入札番号	3010	樺番号	07-P10-01
所在地	本岐	樹種	N低質材
長級	径級	本数	材積
3.65	30	23	7.567
	32	15	5.61
	34	8	3.376
	36	4	1.892
	38	3	1.581
	42	1	0.644
	計		54

入札番号	3010	樺番号	07-P10-03
所在地	本岐	樹種	N低質材
長級	径級	本数	材積
3.65	20	213	31.098
	22	147	26.019
	24	103	21.63
	26	65	16.055
	28	52	14.872
	計		580

入札番号	3010	樺番号	07-P10-12
所在地	本岐	樹種	N低質材
長級	径級	本数	材積
3.65	20	13	1.898
	22	8	1.416
	24	8	1.68
	26	3	0.741
	28	5	1.43
計		37	7.165

入札番号	3012	樺番号	07-P10-04
所在地	本岐	樹種	N低質材
長級	径級	本数	材積
3.65	9	1	0.03
	10	1	0.037
	11	18	0.792
	12	64	3.392
	13	93	5.766
	14	254	18.288
	16	262	24.366
	18	206	24.308
計		899	76.979

入札番号	3012	樺番号	07-P10-11
所在地	本岐	樹種	N低質材
長級	径級	本数	材積
3.65	10	3	0.111
	11	10	0.44
	12	38	2.014
	13	54	3.348
	14	148	10.656
	16	162	15.066
	18	132	15.576
計		547	47.211

入札番号	3014	樺番号	07-H17-01
所在地	東藻琴	樹種	N低質材
長級	径級	本数	材積
3.65	30	62	20.398
	32	58	21.692
	34	47	19.834
	36	43	20.339
	38	18	9.486
	40	19	11.096
	42	9	5.796
	44	6	4.242
	46	2	1.544
	48	2	1.682
	50	2	1.826
	52	1	0.987
計		269	118.922

入札番号	3014	樺番号	07-H17-02
所在地	東藻琴	樹種	トドマン
長級	径級	本数	材積
3.65	30	15	4.935
	32	12	4.488
	34	9	3.798
	36	8	3.784
	38	10	5.27
	40	9	5.256
	42	5	3.22
	44	5	3.535
	46	7	5.404
	52	1	0.987
計		81	40.677

入札番号	3014	樺番号	07-H17-06
所在地	東藻琴	樹種	トドマン
長級	径級	本数	材積
3.65	20	4	0.584
	22	6	1.062
	24	12	2.52
	26	12	2.964
	28	21	6.006
計		55	13.136

入札番号	3017	樋番号	07-H17-05
所在地	東藻琴	樹種	N低質材
長級	径級	本数	材積
3.65	20	31	4.526
	22	50	8.85
	24	54	11.34
	26	33	8.151
	28	65	18.59
計		233	51.457

入札番号	3017	樋番号	07-H17-10
所在地	東藻琴	樹種	N低質材
長級	径級	本数	材積
3.65	12	1	0.053
	13	1	0.062
	14	10	0.72
	16	21	1.953
	18	51	6.018
計		84	8.806

入札番号	3019	樋番号	07-H18-03
所在地	東藻琴	樹種	カラマツ
長級	径級	本数	材積
3.65	14	11	0.792
	16	44	4.092
	18	68	8.024
	20	80	11.68
	22	91	16.107
計		294	40.695

入札番号	3019	樋番号	07-H19-02
所在地	東藻琴	樹種	カラマツ
長級	径級	本数	材積
3.65	14	10	0.72
	16	46	4.278
	18	63	7.434
	20	76	11.096
	22	101	17.877
計		296	41.405

入札番号	3020	樋番号	07-H18-04
所在地	東藻琴	樹種	カラマツ
長級	径級	本数	材積
3.65	24	45	9.45
	26	62	15.314
	28	39	11.154
	30	46	15.134
	32	35	13.09
	34	18	7.596
	36	13	6.149
	38	8	4.216
	40	2	1.168
	計		268

入札番号	3020	樋番号	07-H18-05
所在地	東藻琴	樹種	カラマツ
長級	径級	本数	材積
3.65	24	51	10.71
	26	56	13.832
	28	55	15.73
	30	37	12.173
	32	36	13.464
	34	22	9.284
	36	14	6.622
	38	9	4.743
	40	2	1.168
	42	2	1.288
計		284	89.014

入札番号	3023	樺番号	07-H19-06
所在地	東藻琴	樹種	カラマツ
長級	径級	本数	材積
3.65	24	57	11.97
	26	75	18.525
	28	67	19.162
	30	61	20.069
	32	44	16.456
	34	30	12.66
	36	9	4.257
	38	8	4.216
	40	3	1.752
	42	2	1.288
計		356	110.355

入札番号	3023	樺番号	07-H19-07
所在地	東藻琴	樹種	カラマツ
長級	径級	本数	材積
3.65	24	58	12.18
	26	76	18.772
	28	73	20.878
	30	59	19.411
	32	37	13.838
	34	31	13.082
	36	19	8.987
	38	6	3.162
	40	7	4.088
	42	1	0.644
計		367	115.042

入札番号	3024	樺番号	07-Z51-01
所在地	里美	樹種	N低質材
長級	径級	本数	材積
3.65	30	6	1.974
	32	3	1.122
	34	1	0.422
	38	1	0.527
計		11	4.045

入札番号	3024	樺番号	07-Z51-02
所在地	里美	樹種	N低質材
長級	径級	本数	材積
3.65	18	1	0.118
	20	14	2.044
	22	16	2.832
	24	11	2.31
	26	3	0.741
	28	9	2.574
	30	1	0.329
計		55	10.948

入札番号	3024	樺番号	07-Z52-08
所在地	里美	樹種	N低質材
長級	径級	本数	材積
3.65	18	1	0.118
	20	186	27.156
	22	84	14.868
	24	24	5.04
	26	7	1.729
	28	2	0.572
計		304	49.483

入札番号	3024	樺番号	07-Z52-14
所在地	里美	樹種	アカエゾマツ
長級	径級	本数	材積
3.65	20	87	12.702
	22	49	8.673
	24	23	4.83
	26	11	2.717
	28	2	0.572
	30	1	0.329
計		173	29.823

入札番号	3024	樺番号	07-253-03
所在地	里美	樹種	N低質材
長級	径級	本数	材積
3.65	20	166	24.236
	22	62	10.974
	24	29	6.09
	26	4	0.988
計		261	42.288

入札番号	3024	樺番号	07-254-05
所在地	里美	樹種	N低質材
長級	径級	本数	材積
3.65	18	1	0.118
	20	127	18.542
	22	49	8.673
	24	21	4.41
	26	2	0.494
	28	1	0.286
計		201	32.523

入札番号	3025	樺番号	07-251-03
所在地	里美	樹種	N低質材
長級	径級	本数	材積
3.65	10	3	0.111
	11	8	0.352
	12	16	0.848
	13	7	0.434
	14	13	0.936
	16	27	2.511
	18	27	3.186
計		101	8.378

入札番号	3025	樺番号	07-252-03
所在地	里美	樹種	N低質材
長級	径級	本数	材積
3.65	9	28	0.84
	10	85	3.145
	11	128	5.632
	12	114	6.042
	13	133	8.246
	14	220	15.84
	16	124	11.532
	18	63	7.434
計		895	58.711

入札番号	3025	樺番号	07-252-04
所在地	里美	樹種	N低質材
長級	径級	本数	材積
3.65	9	45	1.35
	10	88	3.256
	11	119	5.236
	12	122	6.466
	13	129	7.998
	14	253	18.216
	16	144	13.392
	18	100	11.8
計		1,000	67.714

入札番号	3025	樺番号	07-252-09
所在地	里美	樹種	N低質材
長級	径級	本数	材積
3.65	9	28	0.84
	10	75	2.775
	11	107	4.708
	12	132	6.996
	13	141	8.742
	14	234	16.848
	16	196	18.228
	18	110	12.98
計		1,023	72.117

入札番号	3026	樺番号	07-252-10
所在地	里美	樹種	アカエゾマツ
長級	径級	本数	材積
3.65	9	1	0.03
	11	8	0.352
	12	9	0.477
	13	22	1.364
	14	110	7.92
	16	157	14.601
	18	143	16.874
	20	1	0.146
計		451	41.764

入札番号	3026	樺番号	07-252-11
所在地	里美	樹種	N低質材
長級	径級	本数	材積
3.65	9	33	0.99
	10	74	2.738
	11	96	4.224
	12	128	6.784
	13	160	9.92
	14	220	15.84
	16	172	15.996
	18	79	9.322
計		962	65.814

入札番号	3026	樺番号	07-253-02
所在地	里美	樹種	N低質材
長級	径級	本数	材積
3.65	9	15	0.45
	10	44	1.628
	11	52	2.288
	12	64	3.392
	13	51	3.162
	14	115	8.28
	16	104	9.672
	18	78	9.204
計		523	38.076

入札番号	3026	樺番号	07-253-07
所在地	里美	樹種	N低質材
長級	径級	本数	材積
3.65	9	35	1.05
	10	46	1.702
	11	64	2.816
	12	121	6.413
	13	97	6.014
	14	167	12.024
	16	142	13.206
	18	121	14.278
計		793	57.503

入札番号	3032	樺番号	07-253-08
所在地	里美	樹種	N低質材
長級	径級	本数	材積
3.65	9	33	0.99
	10	65	2.405
	11	73	3.212
	12	115	6.095
	13	90	5.58
	14	193	13.896
	16	150	13.95
	18	114	13.452
	20	1	0.146
	計		834

入札番号	3032	樺番号	07-254-01
所在地	里美	樹種	N低質材
長級	径級	本数	材積
3.65	9	1	0.03
	10	4	0.148
	11	9	0.396
	12	10	0.53
	13	11	0.682
	14	24	1.728
	16	9	0.837
	18	9	1.062
計		77	5.413

入札番号	3032	樺番号	07-254-06
所在地	里美	樹種	N低質材
長級	径級	本数	材積
3.65	9	38	1.14
	10	48	1.776
	11	68	2.992
	12	87	4.611
	13	75	4.65
	14	173	12.456
	16	126	11.718
	18	101	11.918
	20	1	0.146
計		717	51.407

入札番号	3032	樺番号	07-254-07
所在地	里美	樹種	N低質材
長級	径級	本数	材積
3.65	9	33	0.99
	10	53	1.961
	11	86	3.784
	12	105	5.565
	13	82	5.084
	14	146	10.512
	16	148	13.764
	18	99	11.682
	計		752

入札番号	3034	樺番号	07-008-14
所在地	青葉	樹種	L低質材
長級	径級	本数	材積
2.40	20	39	3.744
	22	33	3.828
	24	16	2.208
	26	11	1.782
	28	4	0.752
	30	2	0.432
計		105	12.746

入札番号	3034	樺番号	07-009-10
所在地	青葉	樹種	L低質材
長級	径級	本数	材積
2.40	20	33	3.168
	22	21	2.436
	24	27	3.726
	26	18	2.916
	28	8	1.504
	30	9	1.944
	32	5	1.23
	34	4	1.108
	38	1	0.347
計		126	18.379

入札番号	3035	樺番号	07-008-16
所在地	青葉	樹種	N低質材
長級	径級	本数	材積
3.65	20	178	25.988
	22	167	29.559
	24	91	19.11
	26	60	14.82
	28	26	7.436
	計		522

入札番号	3035	樺番号	07-008-17
所在地	青葉	樹種	トドマツ
長級	径級	本数	材積
3.65	20	174	25.404
	22	126	22.302
	24	99	20.79
	26	44	10.868
	28	20	5.72
計		463	85.084

入札番号	3035	樺番号	07-008-20
所在地	青葉	樹種	N低質材
長級	径級	本数	材積
3.65	30	57	18.753
	32	21	7.854
	34	9	3.798
	42	1	0.644
	44	1	0.707
計		89	31.756

入札番号	3036	樺番号	07-008-18
所在地	青葉	樹種	N低質材
長級	径級	本数	材積
3.65	9	5	0.15
	10	11	0.407
	11	41	1.804
	12	79	4.187
	13	84	5.208
	14	234	16.848
	16	251	23.343
	18	239	28.202
計		944	80.149

入札番号	3036	樺番号	07-008-19
所在地	青葉	樹種	トドマツ
長級	径級	本数	材積
3.65	9	1	0.03
	10	7	0.259
	11	28	1.232
	12	39	2.067
	13	51	3.162
	14	149	10.728
	16	212	19.716
	18	191	22.538
計		678	59.732

入札番号	3036	樺番号	07-009-12
所在地	青葉	樹種	N低質材
長級	径級	本数	材積
3.65	9	1	0.03
	10	7	0.259
	11	21	0.924
	12	34	1.802
	13	32	1.984
	14	97	6.984
	16	167	15.531
	18	166	19.588
計		525	47.102

入札番号	3036	樺番号	07-009-17
所在地	青葉	樹種	トドマツ
長級	径級	本数	材積
3.65	10	2	0.074
	11	4	0.176
	12	2	0.106
	13	10	0.62
	14	19	1.368
	16	48	4.464
	18	53	6.254
計		138	13.062

入札番号	3040	樺番号	07-009-11
所在地	青葉	樹種	N低質材
長級	径級	本数	材積
3.65	20	78	11.388
	22	84	14.868
	24	68	14.28
	26	45	11.115
	28	33	9.438
計		308	61.089

入札番号	3040	槿番号	07-009-13
所在地	青葉	樹種	トドマツ
長級	径級	本数	材積
3.65	20	49	7.154
	22	70	12.39
	24	61	12.81
	26	58	14.326
	28	49	14.014
計		287	60.694

入札番号	3040	槿番号	07-009-14
所在地	青葉	樹種	N低質材
長級	径級	本数	材積
3.65	20	80	11.68
	22	78	13.806
	24	76	15.96
	26	48	11.856
	28	26	7.436
計		308	60.738

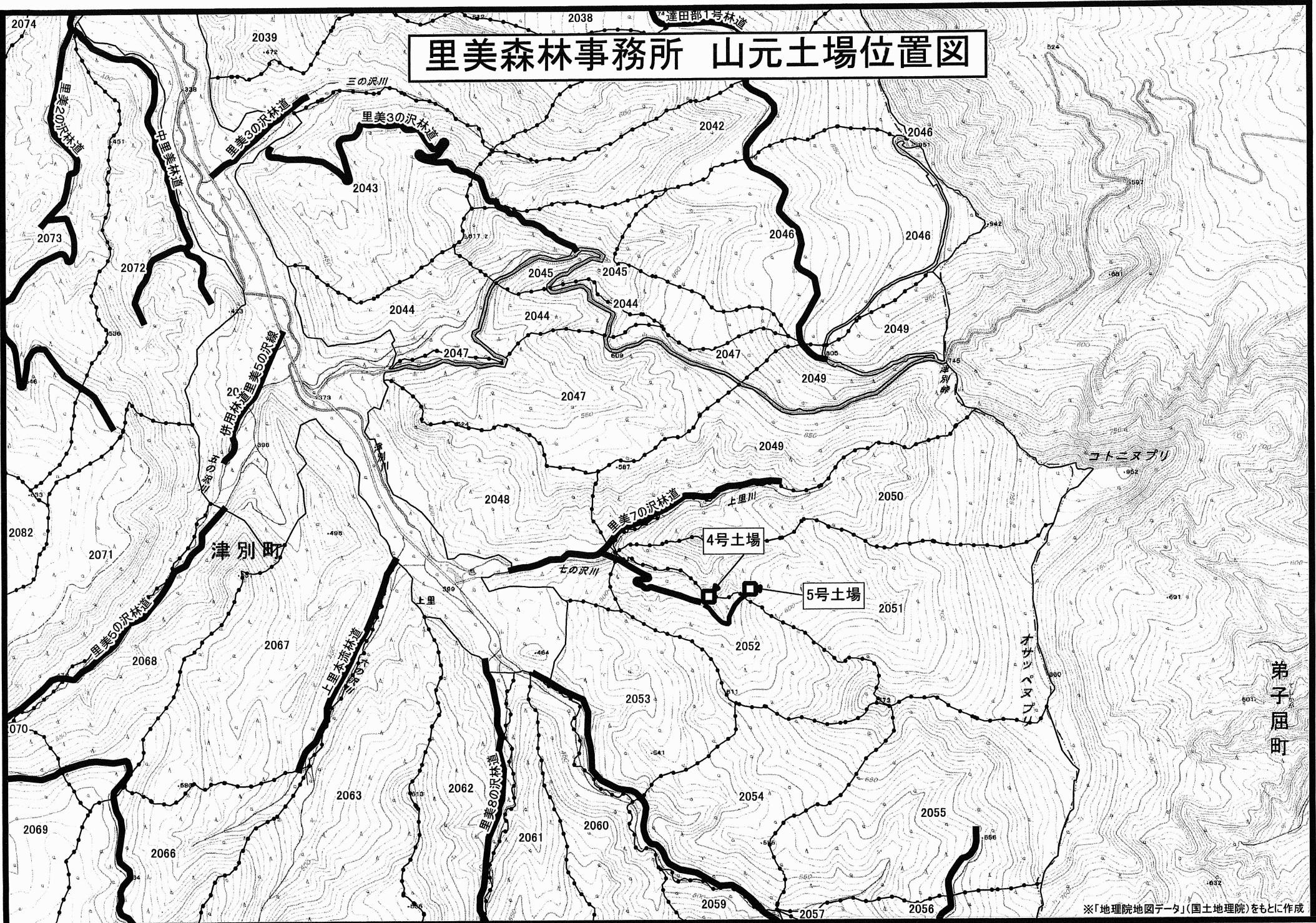
入札番号	3040	槿番号	07-009-15
所在地	青葉	樹種	N低質材
長級	径級	本数	材積
3.65	30	44	14.476
	32	27	10.098
	34	14	5.908
	36	8	3.784
	38	2	1.054
	40	2	1.168
	44	1	0.707
	46	1	0.772
	50	1	0.913
	54	1	1.064
計		101	39.944

入札番号	3040	槿番号	07-009-16
所在地	青葉	樹種	トドマツ
長級	径級	本数	材積
3.65	30	33	10.857
	32	17	6.358
	34	8	3.376
	36	3	1.419
	38	1	0.527
	40	1	0.584
計		63	23.121

入札番号		槿番号	
所在地		樹種	
長級	径級	本数	材積
計		0	0.000

入札番号		槿番号	
所在地		樹種	
長級	径級	本数	材積
計		0	0.000

里美森林事務所 山元土場位置図



※「地理院地図データ」(国土地理院)をもとに作成

里美森林事務所 2051・2052林班 4・5号土場

道道
5
8
8
号

里美7の沢林道

作業道

土場線

桧番	NL別	用途
1	N	低質材
2	N	低質材
3	N	一般材
4	N	一般材
5	L	原料材
6	L	原料材
7	N	原料材
8	N	原料材
9	N	原料材
10	N	原料材
11	N	原料材

4号土場

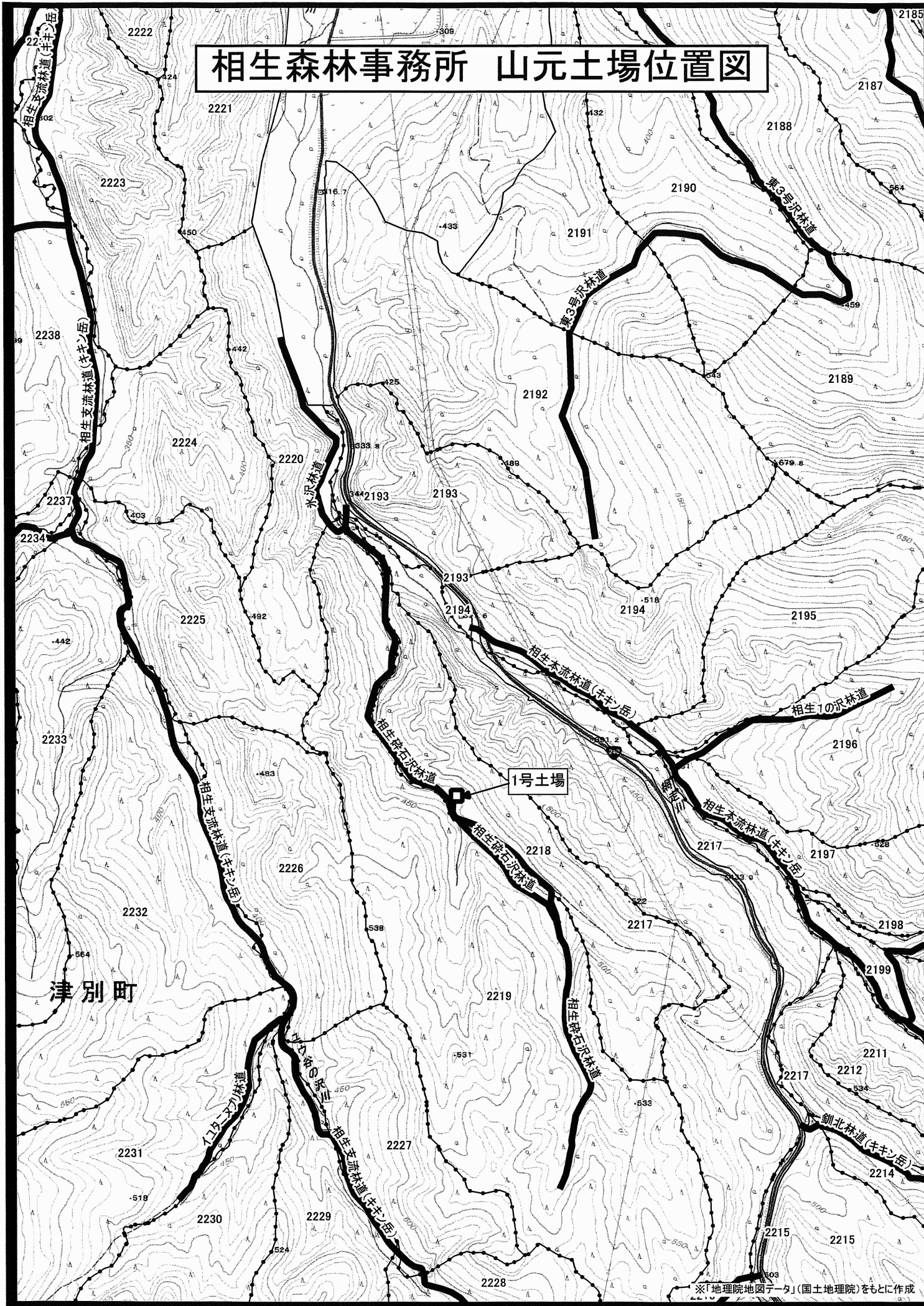
桧番	1	2	3	4	5	6	7
NL別	N	N	N	N	N	N	N
用途	低質材	低質材	一般材	一般材	低質材	低質材	一般材

5号土場

土場線

桧番	8	9	10	11	12	13
NL別	L	N	N	N	N	N
用途	原料材	原料材	原料材	原料材	原料材	原料材

相生森林事務所 山元土場位置図



※「地理院地図データ」(国土地理院)をもとに作成

相生森林事務所 2218林班 1号土場

水沢林道

国道240号線

1号土場

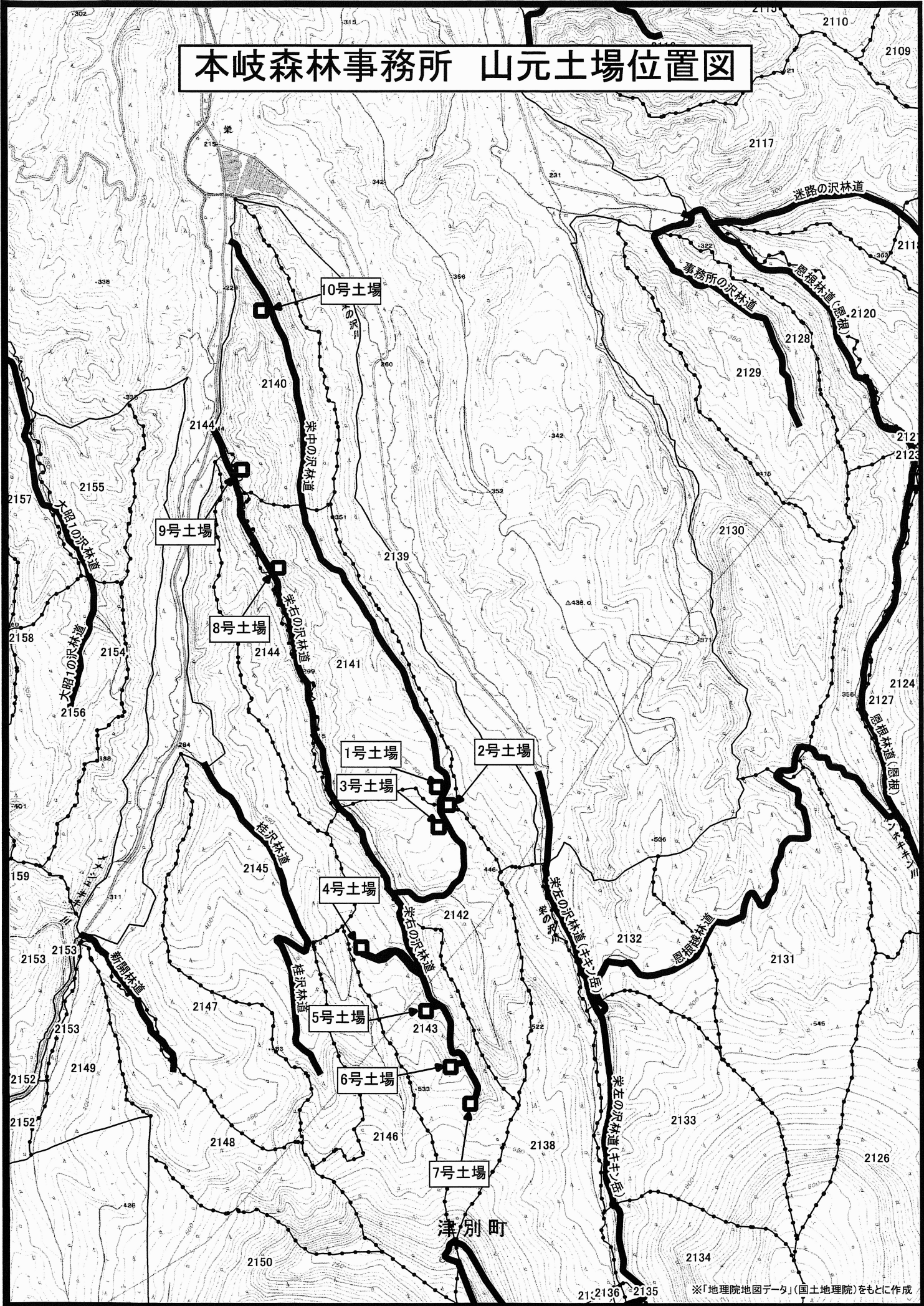
桧番	NL別	用途
1	N	原料材
2	N	原料材
3	L	原料材
4	N	低質材
5	L	原料材
6	N	原料材
7	N	原料材
8	N	原料材
9	N	低質材
10	N	低質材
11	N	一般材
12	N	低質材

土場線

相生砕石沢林道

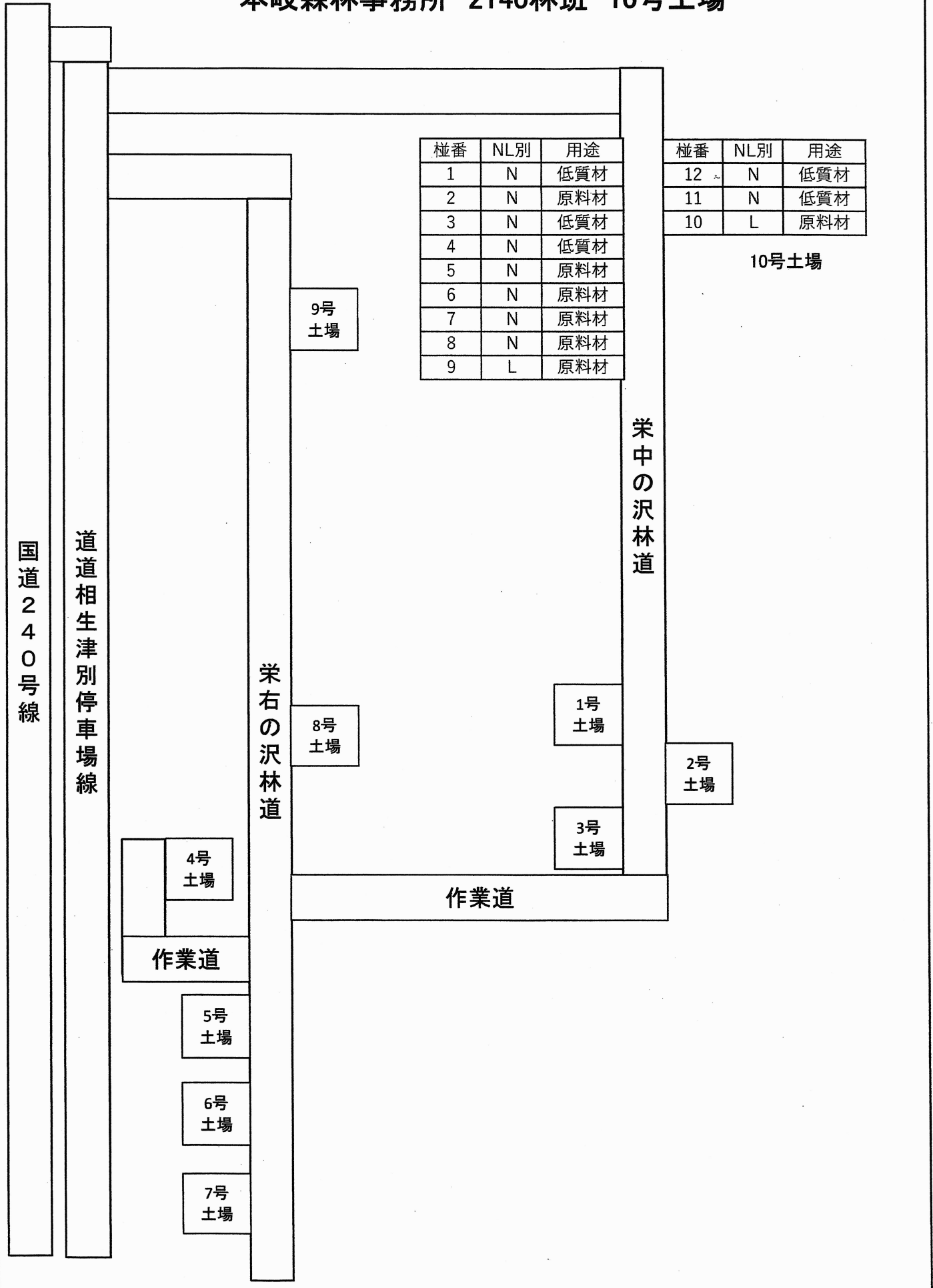
作業道

本岐森林事務所 山元土場位置図



※「地理院地図データ」(国土地理院)をもとに作成

本岐森林事務所 2140林班 10号土場



桧番	NL別	用途
1	N	低質材
2	N	原料材
3	N	低質材
4	N	低質材
5	N	原料材
6	N	原料材
7	N	原料材
8	N	原料材
9	L	原料材

桧番	NL別	用途
12	N	低質材
11	N	低質材
10	L	原料材

10号土場

国道240号線

道道相生津別停車場線

栄右の沢林道

栄中の沢林道

作業道

9号土場

8号土場

1号土場

2号土場

3号土場

4号土場

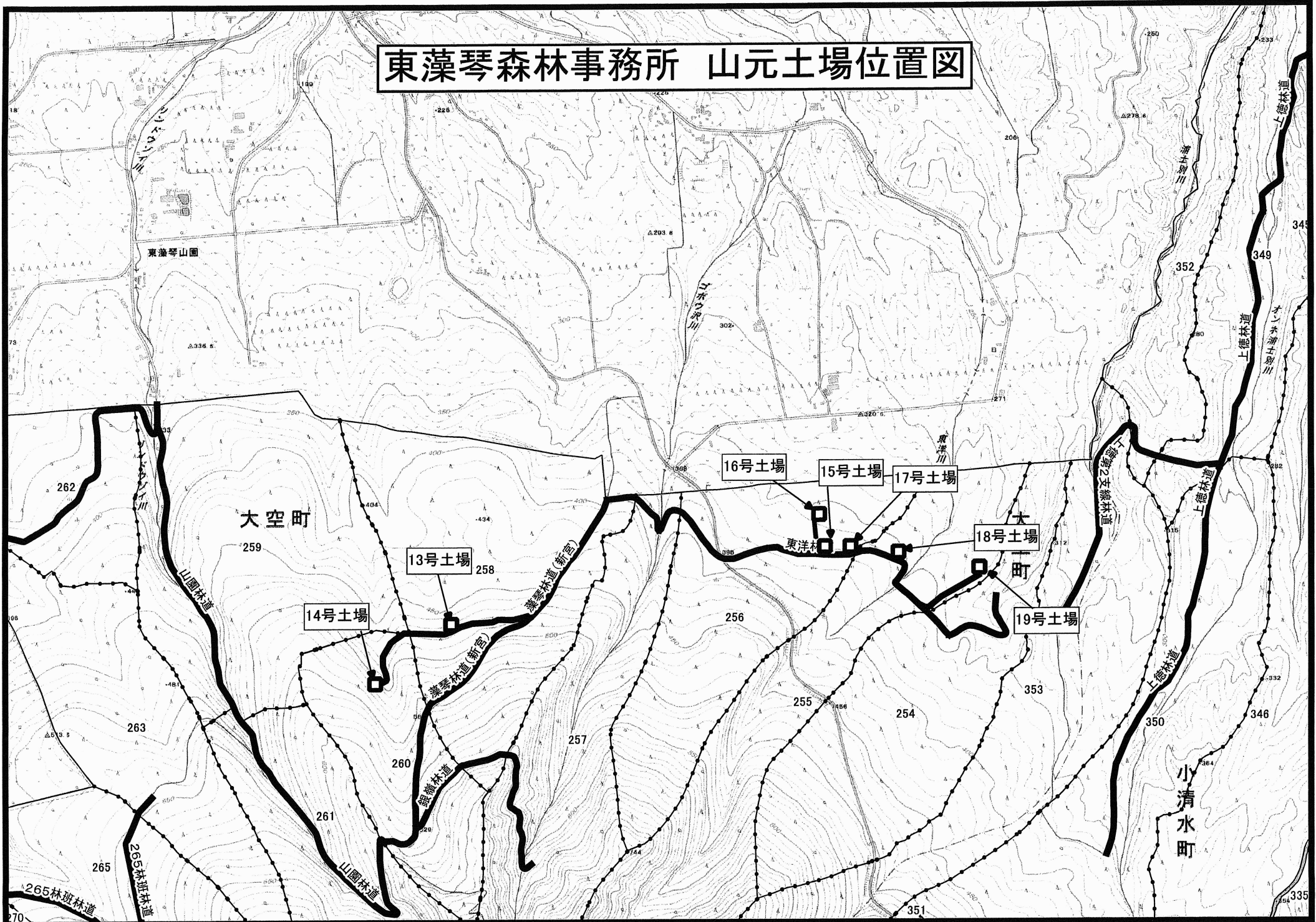
作業道

5号土場

6号土場

7号土場

東藻琴森林事務所 山元土場位置図



東藻琴森林事務所 255・256林班 17・18・19号土場

道道
1
0
2
号

作業道

16号
土場

15号
土場

17号土場

桧番	NL別	用途
10	N	低質材
9	L	原料材
8	N	原料材
7	N	原料材
6	N	一般材
5	N	低質材
4	N	原料材
3	N	原料材
2	N	一般材
1	N	低質材

18号土場

桧番	NL別	用途
8	L	原料材
7	K	原料材
6	K	原料材
5	K	一般材
4	K	一般材
3	K	一般材
2	K	原料材
1	K	原料材

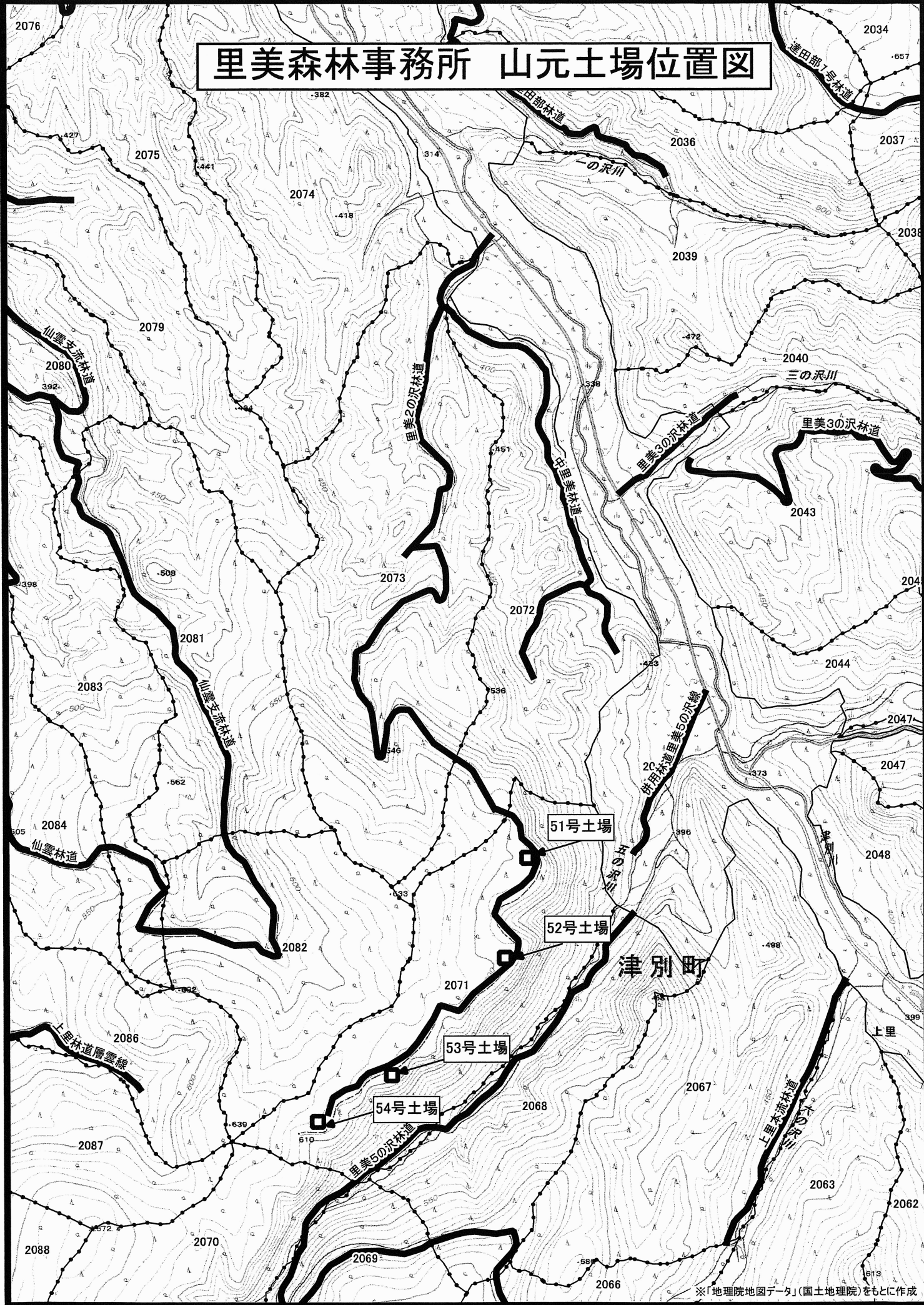
桧番	NL別	用途
10	K	原料材
9	K	原料材
8	K	原料材
7	K	一般材
6	K	一般材
5	K	原料材
4	K	原料材
3	L	原料材
2	K	一般材
1	L	原料材

19号土場

作業道

東洋林道

里美森林事務所 山元土場位置図



※「地理院地図データ」(国土地理院)をもとに作成

里美森林事務所 2071林班 51・52・53・54号土場

桧番	NL別	用途
1	N	低質材
2	N	低質材
3	N	低質材
4	L	原料材
5	N	原料材

51号土場

桧番	NL別	用途
15	L	原料材
14	N	一般材
13	N	原料材
12	N	原料材
11	N	低質材
10	N	一般材
9	N	低質材
8	N	低質材
7	N	原料材
6	N	原料材
5	N	原料材
4	N	低質材
3	N	低質材
2	N	原料材
1	N	原料材

52号土場

桧番	NL別	用途
1	N	原料材
2	N	低質材
3	N	低質材
4	L	原料材
5	N	原料材
6	N	原料材
7	N	低質材
8	N	低質材
9	N	原料材
10	N	原料材

53号土場

桧番	NL別	用途
1	N	低質材
2	N	原料材
3	N	原料材
4	N	原料材
5	N	低質材
6	N	低質材
7	N	低質材
8	N	原料材
9	N	原料材
10	N	原料材
11	L	原料材

54号土場

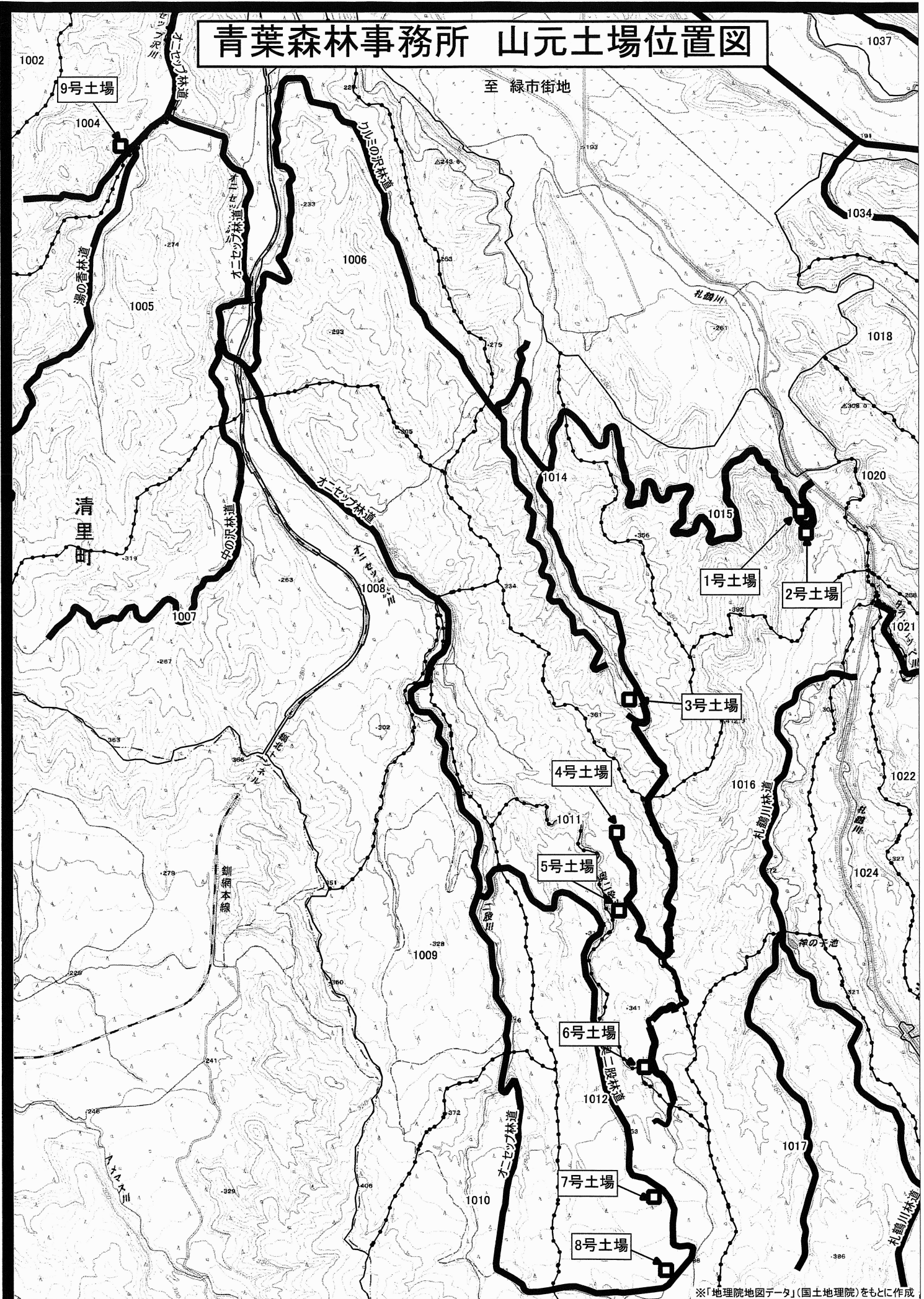
中里美林道

里美2の沢林道

道道588号

青葉森林事務所 山元土場位置図

至 緑市街地



※「地理院地図データ」(国土地理院)をもとに作成

青葉森林事務所 1004・1012林班 8・9号土場

入口運材車通行禁止

ポンオニ

9号土場

桧番	NL別	用途
1	N	原料材
2	N	原料材
3	N	原料材
4	N	原料材
5	N	原料材
6	N	原料材
7	N	原料材
8	L	原料材
9	N	原料材
10	L	低質材
11	N	低質材
12	N	低質材
13	N	一般材
14	N	低質材
15	N	低質材
16	N	一般材
17	N	一般材

クルミの沢林道

1号
土場

1015林班林道

3号
土場

作業道

2号
土場

4号
土場

5号
土場

作業道

6号
土場

オニセツプ林道

奥二股林道

作業道

道道 1 1 1 5 号

8号土場

7号
土場

桧番	NL別	用途
20	N	低質材
19	N	一般材
18	N	低質材
17	N	一般材
16	N	低質材
15		
14	L	低質材
13	L	原料材
12	L	原料材
11	L	原料材
10		
9		
8		
7		
6		
5		
4		
3		
2		
1		